

## Dossier de diagnostics techniques

Rapport de mission de repérage des matériaux et produits contenant de l'amiante avant réalisation de travaux



Référence AMITRAV-E6857942-2501 11 avril 2025

Bien	Bureaux hébergeant moins de 300 personnes
Adresse	3 Rue Antonio Machado - BATIMENT A 31100 TOULOUSE
Propriétaire	RESEAU CANOPE/ CNED 1 Avenue du Futuroscope Téléport 1 CS 80158 86961 FUTUROSCOPE CEDEX
Demandeur	RESEAU CANOPE / CNED 1 Avenue du Futuroscope Téléport 1 CS 80158 86961 FUTUROSCOPE CEDEX

Dans le cadre de la mission objet du présent rapport, **il n'a pas été repéré de matériaux et produits contenant de l'amiante.**

Visité le 02/04/2025 par MARC BOUILLOT

Ce rapport original ne peut être reproduit sans notre autorisation et ne peut être utilisé de façon partielle.  
Il est rappelé l'obligation faite au propriétaire de l'immeuble concerné par la mission de repérage, de conservation et de transmission de ce rapport conformément aux exigences de l'article 11 de l'arrêté du 16 juillet 2019.



## Sommaire

Sommaire	2
Rapport de mission de repérage des matériaux et produits contenant de l'amiante avant réalisation de travaux	3
A. Informations générales	3
B. Cachet du diagnostiqueur	4
C. Programme de travaux	4
D. Programme de repérage	4
E. Conclusion(s)	6
F. Conditions de réalisation du repérage	7
G. Rapports précédents	8
H. Résultats détaillés du repérage	8
I. Déroulement du repérage	8
J. Éléments d'information	9
Annexe 1. Fiches d'identification et de cotation	10
Annexe 2. Croquis	13
Annexe 3. PV d'analyses	14
Annexe 4. Recommandations générales de sécurité	23
Annexe 5. Certificat de qualification	25
Annexe 6. Attestations d'assurance et sur l'honneur	26

## Rapport de mission de repérage des matériaux et produits contenant de l'amiante avant réalisation de travaux

Article R.4412-97 du code du travail modifié par le décret n°2017-899 du 9 mai 2017; Arrêté du 23 janvier 2020 modifiant l'arrêté du 16 juillet 2019 relatif au repérage de l'amiante avant certaines opérations réalisées dans les immeubles bâtis; Norme NF X 46-020 d'août 2017

### A Informations générales

#### A.1 Désignation du bâtiment

Type de bien	Bureaux hébergeant moins de 300 personnes
Nom	CNED
Adresse	3 Rue Antonio Machado - BATIMENT A 31100 TOULOUSE
Bâtiment	BATIMENT A
Propriété de	RESEAU CANOPE/ CNED 1 Avenue du Futuroscope Téléport 1 CS 80158 86961 FUTUROSCOPE CEDEX

#### A.2 Désignation du donneur d'ordre

Nom	RESEAU CANOPE / CNED
Adresse	1 Avenue du Futuroscope Téléport 1 CS 80158 86961 FUTUROSCOPE CEDEX
Qualité	

#### A.3 Exécution de la mission

Rapport n°	AMITRAV-E6857942-2501
Repérage réalisé le	02/04/2025
Par	MARC BOUILLOT
Le présent rapport est établi par une personne dont les compétences sont certifiées par	DEKRA CERTIFICATION Centre d'Affaires La Boursidière Rue de la Boursidière – Porte I - 92350 LE PLESSIS ROBINSON
Numéro de certification de validation	DTI1944
Date d'obtention	5 septembre 2022
Date d'émission du rapport	11 avril 2025
Laboratoire d'analyses	DEKRA PRELEVEMENTS & ANALYSES SUD OUEST
Numéro d'accréditation du laboratoire	1-6766
Adresse du laboratoire	34 chemin de l'Echut Bâtiment 5 - ZI En Jacca 31770 COLOMIERS
Organisme d'assurance professionnelle	SMA BTP – 8 rue Louis Armand CS 71201 - 75738 PARIS CEDEX 15
Numéro de contrat d'assurance et date de validité	H98143W 7352000/2 148140 du 01/01/2025 au 31/12/2025

#### A.4 Référence du programme de travaux défini par le donneur d'ordre

Non communiqué

**B Cachet du diagnostiqueur****Signature et Cachet de l'entreprise**


DEKRA Inspection  
SAS - RCS Nanterre 433 250 834  
Prestataire Immobilier - HST  
Immeuble 10 rue St Christophe - 92470  
92470 TOULOUSE Cedex 1  
Tél. 05 61 19 28 67 - Fax 05 61 41 03 28

**Date d'établissement du rapport :**

Fait à TOULOUSE le 11/04/2025  
Nom du diagnostiqueur : MARC BOUILLOT

**C Programme de travaux****C.1 Programme de travaux du donneur d'ordre**

Réalisation du repérage amiante avant travaux dans le cadre de la rénovation des façades

**C.2 Programme et périmètre de repérage défini par l'opérateur de repérage**

**Locaux et parties d'immeubles concernés ou impactés**

Façade

**Liste des ouvrages et parties d'ouvrages à inspecter**

Faïences, joints

**D Programme de repérage**

La mission porte sur le repérage des éléments figurant dans la liste non exhaustive de l'annexe 1 de l'arrêté du 16 juillet 2019, figurant intégralement dans les tableaux A1 de la norme NF X 46-020 - août 2017 reportés ci-après :


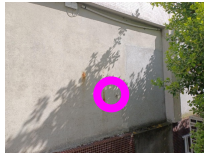



Composant de la construction	Partie du composant à vérifier ou à sonder
<b>1. Toiture, terrasse et étanchéité</b>	
Plaques ondulées et planes	Plaques en fibres-ciment y compris les panneaux type « sous tuile », plaques en matériau bitumeux.
Ardoises	Ardoises composite, ardoises en fibres-ciment.
Bardeaux bitumé (type « Shingle »)	
Éléments de sous-toiture	Pare-vapeur, pare-pluie et autres panneaux structurels, isolants sous toiture, flocage.
Complexe d'étanchéité pour toiture (y compris toiture-terrasse) pouvant être constitué d'une ou plusieurs couches	Bandes bitumeuses notamment renfort de cuvelage, produits d'accrochage et colles, isolants, complexe asphalté.
Éléments ponctuels	Conduits de cheminée, conduits de ventilation... Tout élément complémentaire à la toiture y compris les chéneaux, conduits de ventilation, conduits eaux pluviales.
<b>2. Parois verticales extérieures</b>	
Panneaux-sandwichs	Plaques, joints d'assemblage, joints d'étanchéité, tresses, mastics.
Bardages	Plaques et « bacs » en fibres-ciment, ardoises composites ou fibres-ciment.
Bardages métalliques à simple ou double peau	Revêtement intérieur, peinture.
Isolants sous bardage	Flocage, carton.
Mur et cloisons « en dur »	Enduits projetés, revêtement plastique épais, lissés ou talochés. Colle de carrelage, étanchéité extérieures des fondations, appui de fenêtre.
<b>3. Parois verticales intérieures</b>	
Murs et cloisons « en dur »	Flocages, joints (de dilatation, d'assemblage). Enduits à base de plâtre ou ciment ou autres, projetés, lissés ou talochés (notamment ceux ayant une fonction coupe-feu dans les IGH/ERP).

Poteaux (périphériques et intérieurs)	Flocages, joints (de dilatation, d'assemblage, de liaison avec la poutraison) Enduits à base de plâtre ou ciment ou autres, projetés, lissés ou talochés (notamment ceux ayant une fonction coupe-feu dans les IGH/ERP) Entourage de poteaux (carton, fibres-ciment, matériau sandwich, carton + plâtre), coffrage perdu.
Cloisons légères ou préfabriquées	Panneaux de cloisons, isolant intérieur, jonction entre panneaux préfabriqués et pieds/têtes de cloisons (notamment IGH et ERP) : tresse, carton, fibres-ciment
Gaines et coffres verticaux (vérification des intérieurs et des extérieurs)	Flocage, panneaux, jonction entre panneaux. Enduits à base de plâtre ou ciment ou autres, projetés, lissés ou talochés (notamment ceux ayant une fonction coupe-feu dans les IGH/ERP).
Portes coupe-feu, portes pare-flamme	Vantaux et joints (sur battants et dormants y compris oculus,...).
Revêtement de murs, de poteaux, de cloisons légères ou préfabriquées, de gaines, de coffres et des portes coupe-feu et pare flamme	Sous-couches des tissus muraux, revêtements durs (plaques revêtues d'amiante-ciment, fibres-ciment), colle des carrelages, peintures (intumescentes, bitumeuses, décoratives).
<b>4. Plafonds et faux plafonds</b>	
Plafonds	Flocages Enduits à base de plâtre ou ciment ou autres, projetés, lissés ou talochés (notamment ceux ayant une fonction coupe-feu dans les IGH/ERP) Panneaux collés, vissés Coffrages perdus (carton-amiante, fibres-ciment, composite), cales de ferrailage.
Poutres et charpentes (périphériques et intérieures)	Flocages Enduits à base de plâtre ou ciment ou autres, projetés, lissés ou talochés (notamment ceux ayant une fonction coupe-feu dans les IGH/ERP) Joints (de dilatation, d'assemblage, de liaison), plaques de ripage, entourage de poutres (carton, fibres-ciment, matériau sandwich, carton + plâtre), coffrage perdu, peintures (intumescentes, bitumeuses, décoratives).
Interfaces entre structures	Rebouchage de trémies, jonctions avec la façade, calfeutremments, joints de dilatation.
Gaines et coffres horizontaux	Flocages Panneaux, jonction entre panneaux Enduits à base de plâtre ou ciment ou autres, projetés, lissés ou talochés (notamment ceux ayant une fonction coupe-feu dans les IGH/ERP).
Faux plafonds	Panneaux et plaques, jonction entre faux plafond et structure, joints entre panneaux ou plaques Pare-vapeur (celui du complexe isolant placé au-dessus du panneau de faux plafond) Isolant de faux plafond (celui déroulé ou posé dans le plenum au-dessus du panneau de faux plafond) Cantonnements (ceux constitués dans le plenum en jonction entre les cloisons ou mur et le plancher haut supérieur).
Suspentes et contrevents	Flocage, protections en plâtre, peintures intumescentes.
<b>5. Planchers et planchers techniques</b>	
Revêtements de sol y compris revêtements de sols sportifs	Dalles plastiques, dalles moquettes avec entre-couche noire, lés en matériau plastique et/ou moquette avec sous-couche, nez de marche, colles.
Planchers	Étanchéité de cuvelages, coffrage perdu, chape maigre (base ciment), ragréage, rebouchage autour de conduits (principalement IGH et ERP).
<b>6. Conduits, canalisations et accessoires intérieurs et extérieurs</b>	
Conduits de fluides (air, eau, vapeur, fumée, autres fluides) Conduits de vapeur, fumée, échappement	Calorifugeage, rubans adhésifs, enveloppe de calorifuge, conduit, joints entre éléments Mastics, tresses, manchons.
Câbles électriques	Câbles électriques (isolant souvent de couleur orange) d'alimentation de secours.
Clapets/ volets coupe-feu	Clapet, volet, rebouchage, ossature., étanchéité coupe-feu en traversée cloison ou plancher.
Vide-ordures	Conduit, joint d'étanchéité des trappes.
<b>7. Ascenseurs et monte-charges</b>	

Portes intérieures et extérieures de l'ascenseur et portes palières de l'étage	Portes et cloisons palières.
Machinerie	Frein.
Trémie, machinerie	Calfeutrement entre mur/plancher (Joint, Bourre), trappe.
<b>8. Equipements divers et accessoires</b>	
Chaudières, tuyauteries, étuves, groupes électrogènes, convecteurs et radiateurs, aérothermes	Bourres, tresses, joints, calorifugeages, peintures anti-condensation, plaques isolantes (internes et externes), tissus, revêtements de câbles métalliques.
<b>9. Installations industrielles</b>	
Equipements et éléments spécifiques à vérifier en fonction du process industriel (fours, étuves, tuyauteries, racks)	Bourres, tresses, joints, calorifugeages, peintures anti-condensation, plaques isolantes, tissus.
<b>10. Voies et Réseaux divers</b>	
Conduits	Fibres-ciment.
Revêtement routier	Bitume couche et sous-couche.

## E Conclusion(s)

Dans le cadre de la mission objet du présent rapport, il n'a pas été repéré de matériaux et produits contenant de l'amiante.

Localisation	Élément	Matériaux ou produits	Critère de décision	Photo	Estimation quantité
Extérieur	Façade EST	Colles et joints de carrelage ou de faïence	Résultat d'analyse		
Extérieur	Façade OUEST	Crépis extérieurs	Résultat d'analyse		
Extérieur	Façade SUD	Colles et joints de carrelage ou de faïence	Résultat d'analyse		
Extérieur	Façade OUEST	Colles et joints de carrelage ou de faïence	Résultat d'analyse		
Extérieur	Façade OUEST	Mastics de recouvrement JD	Résultat d'analyse		

## Liste des locaux non visités et justification

Aucun

## Liste des éléments non inspectés et justification

Aucun

### F Conditions de réalisation du repérage

Le repérage amiante avant travaux, contient les informations sur la présence d'amiante dans les matériaux et produits du bâtiment afin d'informer les intervenants réalisant des activités ou interventions sur des matériaux et/ou équipements susceptibles de libérer des fibres d'amiante selon l'annexe I de l'arrêté du 16 juillet 2019.

Il consiste à identifier et localiser, par inspections visuelles et investigations approfondies pouvant être destructives, l'ensemble des matériaux et produits contenant de l'amiante incorporés ou faisant indissociablement corps avec les locaux et les zones de l'immeuble objet des travaux.

Lorsque l'absence de marquages spécifiques ou de documents ne permet pas à l'opérateur de repérage d'attester de la présence ou de la non présence d'amiante dans les matériaux et produits, des prélèvements seront effectués afin de déterminer par analyse la présence ou non d'amiante.

Le donneur d'ordre est tenu :

- de fournir la liste des immeubles ou parties d'immeuble bâtis concernés ainsi que, pour chaque immeuble, la date de délivrance du permis de construire et les années de construction, modification réhabilitation, si elles sont connues
- de fournir le programme détaillé des travaux
- de fournir les plans à jour du ou des immeubles bâtis ou, à défaut, des croquis
- de fournir les moyens d'accès nécessaires à mettre en oeuvre pour accéder à certains matériaux (escabeau, échelle, échafaudage, plate-forme élévatrice de personnes...) et d'en définir les conditions d'utilisation.
- de procéder aux démontages nécessitant des outillages et/ou aux investigations approfondies destructives demandées par l'opérateur de repérage
- de désigner un accompagnateur ayant connaissance des lieux et des procédures spécifiques s'y attachant
- d'informer les occupants et les exploitants de la mission de repérage devant être réalisée et de les évacuer le cas échéant

#### Procédures de prélèvement :

Les prélèvements sur des matériaux ou produits susceptibles de contenir de l'amiante sont réalisés en vertu des dispositions du Code du Travail.

Le matériel de prélèvement est adapté à l'opération à réaliser afin de générer le minimum de poussières. Dans le cas où une émission de poussières est prévisible, le matériau ou produit est mouillé à l'eau à l'endroit du prélèvement (sauf risque électrique) et, si nécessaire, une protection est mise en place au sol ; de même, le point de prélèvement est stabilisé après l'opération (pulvérisation de vernis ou de laque, par exemple).

Pour chaque prélèvement, des outils propres et des gants à usage unique sont utilisés afin d'éliminer tout risque de contamination croisée. Dans tous les cas, les équipements de protection individuelle sont à usage unique.

L'accès à la zone à risque (sphère de 1 à 2 mètres autour du point de prélèvement) est interdit pendant l'opération. Si l'accompagnateur doit s'y tenir, il porte les mêmes équipements de protection individuelle que l'opérateur de repérage.

L'échantillon est immédiatement conditionné, après son prélèvement, dans un double emballage individuel étanche.

Les informations sur toutes les conditions existantes au moment du prélèvement susceptible d'influencer l'interprétation des résultats des analyses (environnement du matériau, contamination éventuelle, etc.) seront, le cas échéant, mentionnées dans la fiche d'identification et de cotation en annexe.

#### Procédures de quantification de matériaux contenant de l'amiante :

Le mesurage permettant la quantification des matériaux et produits contenant de l'amiante, issu de l'obligation réglementaire de l'arrêté du 16 juillet 2019, n'est réalisé que sur les parties visibles et accessibles lors du repérage. Il est estimatif et ne préjuge pas des parties masquées dans les éléments structurels du bâtiment. La quantification sera indiquée en surface, en mètre linéaire ou en unité.

**Date du repérage :** 25/03/2025

#### Liste des écarts, adjonctions ou suppressions d'information de la norme :

Dans un souci de ne pas alourdir le rapport et d'en faciliter sa compréhension et sa lecture, l'accréditation COFRAC du laboratoire ayant réalisé l'analyse de nos prélèvements et son annexe technique ne sont pas annexés au présent rapport. Ces documents sont consultables et transmis sur demande auprès de votre interlocuteur en agence.

#### Informations sur les prélèvements :

A - Motifs qui ont pu conduire à réduire ou augmenter le nombre de prélèvements tel qu'indiqué en Annexe 1 de la norme NFX 46-020 pour chacun des matériaux et produits repérés :

Néant

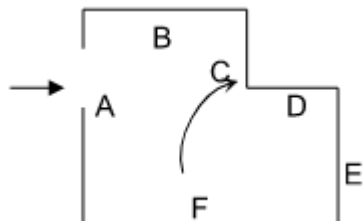
B - Informations sur toutes les conditions existantes susceptibles d'influencer l'interprétation des résultats des sondages (environnement du matériau, contamination éventuelle,...) :

Néant

C - Informations sur toutes les conditions existantes au moment du prélèvement susceptibles d'influencer l'interprétation des résultats des analyses (environnement du matériau, contamination éventuelle...) :

Néant

Sens du repérage pour évaluer un local :



## G Rapports précédents

Aucun

## H Résultats détaillés du repérage

### Liste des locaux visités/non visités et justification

Nom	Etage	Visité	Justification
Extérieur		Oui	

### La liste des matériaux ou produits contenant de l'amiante, sur décision de l'opérateur

Aucun

### La liste des matériaux ou produits contenant de l'amiante, après analyse

Aucun

### La liste des matériaux susceptibles de contenir de l'amiante, mais n'en contenant pas

Localisation	Élément	Matériaux ou produits	Critère de décision	Réf. Prél.
Extérieur	Façade EST	Colles et joints de carrelage ou de faïence	Résultat d'analyse	P001, P002
Extérieur	Façade OUEST	Crépis extérieurs	Résultat d'analyse	P005, P008
Extérieur	Façade SUD	Colles et joints de carrelage ou de faïence	Résultat d'analyse	P003, P004
Extérieur	Façade OUEST	Colles et joints de carrelage ou de faïence	Résultat d'analyse	P006, P007
Extérieur	Façade OUEST	Mastics de recouvrement JD	Résultat d'analyse	P009

### Liste des matériaux ou produits qui par nature ne contiennent pas d'amiante

Aucun

## I Déroulement du repérage

### Éléments complémentaires au repérage





Présence de mobilier ou d'activité pendant le repérage ?	<input checked="" type="checkbox"/>
Les plans du bâtiment ont-ils été fournis ?	<input checked="" type="checkbox"/>
Le programme précis des travaux a-t-il été transmis ?	<input checked="" type="checkbox"/>
D'autres documents ont-ils été remis ?	<input type="checkbox"/>
<b>Commentaire</b> Néant	

## J Éléments d'information

Les maladies liées à l'amiante sont provoquées par l'inhalation des fibres. Toutes les variétés d'amiante sont classées comme substances cancérogènes avérées pour l'homme. L'inhalation de fibres d'amiante est à l'origine de cancers (mésothéliomes, cancers broncho-pulmonaires), et d'autres pathologies non cancéreuses (épandements pleuraux, plaques pleurales).

L'identification des matériaux et produits contenant de l'amiante est un préalable à l'évaluation et à la prévention des risques liés à l'amiante. Elle doit être complétée par la définition et la mise en œuvre de mesures de gestion adaptées et proportionnées pour limiter l'exposition des occupants présents temporairement ou de façon permanente dans l'immeuble. L'information des occupants présents temporairement ou de façon permanente est un préalable essentiel à la prévention du risque d'exposition à l'amiante.

Il convient donc de veiller au maintien du bon état de conservation des matériaux et produits contenant de l'amiante afin de remédier au plus tôt aux situations d'usure anormale ou de dégradation.

Il conviendra de limiter autant que possible les interventions sur les matériaux et produits contenant de l'amiante qui ont été repérés et de faire appel aux professionnels qualifiés notamment dans le cas de retrait ou de confinement de ce type de matériau ou produit.

Enfin, les déchets contenant de l'amiante doivent être éliminés dans des conditions strictes, renseignez-vous auprès de votre mairie ou votre préfecture. Pour connaître les centres d'élimination près de chez vous consultez la base de données «déchets» gérée par l'ADEME directement accessible sur le site Internet [www.sinoe.org](http://www.sinoe.org)

**ANNEXE 1 Fiches d'identification et de cotation**

Prélèvement P001  
Pièce Extérieur  
Localisation Façade EST  
Matériaux Colles et joints de carrelage ou de faïence  
Date 2 avril 2025  
Résultat Absence d'amiante  
Commentaire



Prélèvement P002  
Pièce Extérieur  
Localisation Façade EST  
Matériaux Colles et joints de carrelage ou de faïence  
Date 2 avril 2025  
Résultat Absence d'amiante  
Commentaire



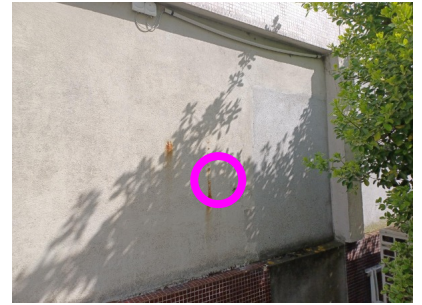
Prélèvement P003  
Pièce Extérieur  
Localisation Façade SUD  
Matériaux Colles et joints de carrelage ou de faïence  
Date 2 avril 2025  
Résultat Absence d'amiante  
Commentaire



Prélèvement P004  
Pièce Extérieur  
Localisation Façade SUD  
Matériaux Colles et joints de carrelage ou de faïence  
Date 2 avril 2025  
Résultat Absence d'amiante  
Commentaire



Prélèvement P005  
Pièce Extérieur  
Localisation Façade OUEST  
Matériaux Crépis extérieurs  
Date 2 avril 2025  
Résultat Absence d'amiante  
Commentaire



Prélèvement P006  
Pièce Extérieur  
Localisation Façade OUEST  
Matériaux Colles et joints de carrelage ou de faïence  
Date 2 avril 2025  
Résultat Absence d'amiante  
Commentaire



Prélèvement P007  
Pièce Extérieur  
Localisation Façade OUEST  
Matériaux Colles et joints de carrelage ou de faïence  
Date 2 avril 2025  
Résultat Absence d'amiante  
Commentaire

Prélèvement P008  
Pièce Extérieur  
Localisation Façade OUEST  
Matériaux Crépis extérieurs  
Date 2 avril 2025  
Résultat Absence d'amiante  
Commentaire

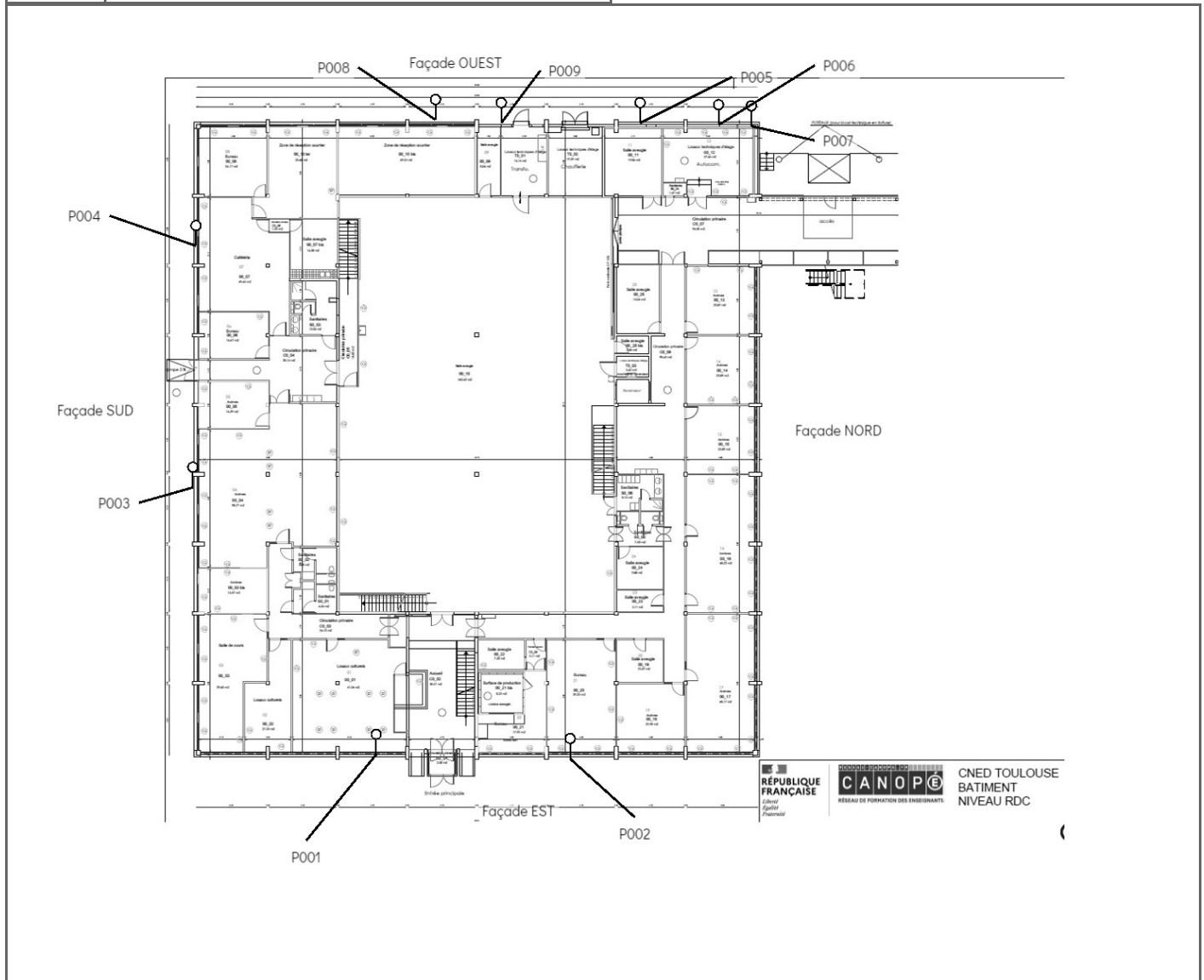


Prélèvement P009  
Pièce Extérieur  
Localisation Façade OUEST  
Matériaux Mastics de recouvrement JD  
Date 2 avril 2025  
Résultat Absence d'amiante  
Commentaire



ANNEXE 2 Croquis

Planche de repérage usuel RDC		1/1
Référence	AMITRAV-E6857942-2501	Version 1
Origine	Dekra diagnostic / MARC BOUILLOT	
Adresse	3 Rue Antonio Machado - BATIMENT A 31100 TOULOUSE	



1/1 Liste des éléments - Planche de repérage usuel - RDC

Prélèvements

<b>P001 Extérieur Façade EST</b> Colles et joints de carrelage ou de faïence	<b>P002 Extérieur Façade EST</b> Colles et joints de carrelage ou de faïence	<b>P003 Extérieur Façade SUD</b> Colles et joints de carrelage ou de faïence
<b>P004 Extérieur Façade SUD</b> Colles et joints de carrelage ou de faïence	<b>P005 Extérieur Façade OUEST</b> Crépis extérieurs	<b>P006 Extérieur Façade OUEST</b> Colles et joints de carrelage ou de faïence
<b>P007 Extérieur Façade OUEST</b> Colles et joints de carrelage ou de faïence	<b>P008 Extérieur Façade OUEST</b> Crépis extérieurs	<b>P009 Extérieur Façade OUEST</b> Mastics

## ANNEXE 3 PV d'analyses

PV\_E6857942-2501\_P001\_N.pdf



DEKRA Prélèvements & Analyses  
Siège social : 19 rue Stuart Mill - Parc d'activité de  
Limoges Sud Orange - 87000 LIMOGES  
SAS au capital de 5 200 000 €  
SIRET : 834306797 00012 - Code APE : 7120B  
RCS : Limoges 834 306 797  
N° Intracommunautaire : FR 12834306797  
dpa.commerciaux.fr@dekra.com

E6857942-2501  
RESEAU CANOPE 3 RUE ANTONIO  
MACHADO  
BATIMENT A  
31100 Toulouse



DEKRA INDUSTRIAL  
MIDI PYRENEES - CDP 6004  
IMMEUBLE AURELIEN  
29 AVENUE J.F. CHAMPOLLION - BP 43797  
31037 TOULOUSE CEDEX 1  
A l'attention de Jerome RABIER

### Rapport d'essai N° 2033495 Révision 0

Nbre d'échantillon(s) : 9

### RECHERCHE DE FIBRES D'AMIANTE DANS LES MATERIAUX

Seules les prestations repérées par le symbole \* sont effectuées sous le couvert de l'accréditation.  
Le laboratoire ne saurait être responsable de l'échantillonnage et du prélèvement des échantillons, qui incombent entièrement au client.

ECHANTILLON N° 1876613

#### DONNÉES CLIENT

Prélevé par :	Marc BOUILLOT	Transporté par :	TNT
Réceptionné par :	Liliana PARADA	Le :	03/04/25
Référence de l'échantillon :	P001	Date de prélèvement :	02/04/25
Description de l'échantillon :	Colles et joints de carrelage ou de faïence		
Localisation :	Extérieur Façade EST		

#### ANALYSE(S) \*

Statut de l'échantillon : Conforme, échantillon apte à la préparation.  
Arrêté du 1 er octobre 2019 – Parties pertinentes de la norme NFX 43-050  
Préparation de l'échantillon par calcination et/ou attaque acide et/ou attaque chimique suivant la méthode de préparation interne LAB/TEC/PR/001. Puis dépôt sur une grille de cuivre de microscopie carbonée en vue d'une analyse par microscopie électronique à transmission analytique (META).

Lieu d'analyse : Colomiers - 34 chemin de l'Echut – Bât 5 - Z.I En Jacca -  
31770 COLOMIERS

Date d'analyse : 07/04/25

Par : DPA/Clément DELESQUE

EXAMEN VISUEL ET MICROSCOPIQUE							
Couches analysées	Description	Texture	Couleur	Méthode d'analyse	Nombre de préparation	Nombre de grilles lues	Type de fibre d'amiante détectée
Couche 1	colle	dur(e)	gris(e)	MET	1	2	Non détecté
Couche 2	béton	dur(e)	gris(e)				
Couches indissociables :		1&2					

Motif d'indissociabilité : Finesse de couche(s) ne permettant pas la séparation

Le "Non détecté" correspond à une teneur inférieure à notre limite de détection qui est de 0,1 % massique (intervalle de confiance à 95 %).

Validé le 07/04/25  
Par DPA/Jérémy DAVID  
Technicien laboratoire

L'accréditation du Cofrac atteste de la compétence technique du laboratoire pour les activités couvertes par l'accréditation et du bon fonctionnement d'un système de management de la qualité adapté. Les résultats ne se rapportent qu'aux objets soumis à l'essai. La reproduction du rapport n'est autorisée que sous sa forme intégrale. Seule la version du rapport d'essai faisant foi est celle se trouvant sur le serveur de résultats de DEKRA Prélèvements & Analyses.

Page 1 / 9



PV\_E6857942-2501\_P002\_N.pdf



DEKRA Prélèvements & Analyses  
Siège social : 19 rue Stuart Mill - Parc d'activité de  
Limoges Sud Orange - 87000 LIMOGES  
SAS au capital de 5 200 000 €  
SIRET : 834306797 00012 - Code APE : 7120B  
RCS : Limoges 834 306 797  
N° Intracommunautaire : FR 12834306797  
dpa.commerciaux.fr@dekra.com

E6857942-2501  
RESEAU CANOPE 3 RUE ANTONIO  
MACHADO  
BATIMENT A  
31100 Toulouse

DEKRA INDUSTRIAL  
MIDI PYRENEES - CDP 6004  
IMMEUBLE AURELIEN  
29 AVENUE J.F. CHAMPOLLION - BP 43797  
31037 TOULOUSE CEDEX 1  
A l'attention de Jerome RABIER



## Rapport d'essai N° 2033495 Révision 0

Nbre d'échantillon(s) : 9

### RECHERCHE DE FIBRES D'AMIANTE DANS LES MATERIAUX

Seules les prestations repérées par le symbole \* sont effectuées sous le couvert de l'accréditation.  
Le laboratoire ne saurait être responsable de l'échantillonnage et du prélèvement des échantillons, qui incombent entièrement au client.

ECHANTILLON N° 1876614

#### DONNÉES CLIENT

Prélevé par :	Marc BOUILLOT	Transporté par :	TNT
Réceptionné par :	Liliana PARADA	Le :	03/04/25
Référence de l'échantillon :	P002	Date de prélèvement :	02/04/25
Description de l'échantillon :	Colles et joints de carrelage ou de faïence		
Localisation :	Extérieur Façade EST		

#### ANALYSE(S) \*

Statut de l'échantillon : Conforme, échantillon apte à la préparation.  
Arrêté du 1<sup>er</sup> octobre 2019 – Parties pertinentes de la norme NFX 43-050  
Préparation de l'échantillon par calcination et/ou attaque acide et/ou attaque chimique suivant la méthode de préparation interne LAB/TEC/PR/001. Puis dépôt sur une grille de cuivre de microscopie carbonée en vue d'une analyse par microscopie électronique à transmission analytique (META).

Lieu d'analyse : Colomiers - 34 chemin de l'Echut – Bât 5 - Z.I En Jacca -  
31770 COLOMIERS

Date d'analyse : 07/04/25

Par : DPA/Clément DELESQUE

EXAMEN VISUEL ET MICROSCOPIQUE							
Couches analysées	Description	Texture	Couleur	Methode d'analyse	Nombre de préparation	Nombre de grilles lues	Type de fibre d'amiante détectée
Couche 1	colle	dur(e)	gris(e)	MET	1	2	Non détecté
Couche 2	béton	dur(e)	gris(e)				
Couches indissociables :		1&2					

Motif d'indissociabilité : Finesse de couche(s) ne permettant pas la séparation

Le "Non détecté" correspond à une teneur inférieure à notre limite de détection qui est de 0,1 % massique (intervalle de confiance à 95 %).

Validé le 07/04/25  
Par DPA/Jérémy DAVID  
Technicien laboratoire

L'accréditation du Cofrac atteste de la compétence technique du laboratoire pour les activités couvertes par l'accréditation et du bon fonctionnement d'un système de management de la qualité adapté. Les résultats ne se rapportent qu'aux objets soumis à l'essai. La reproduction du rapport n'est autorisée que sous sa forme intégrale. Seule la version du rapport d'essai faisant foi est celle se trouvant sur le serveur de résultats de DEKRA Prélèvements & Analyses.

Page 2 / 9

PV\_E6857942-2501\_P003\_N.pdf



DEKRA Prélèvements & Analyses  
Siège social : 19 rue Stuart Mill - Parc d'activité de  
Limoges Sud Orange - 87000 LIMOGES  
SAS au capital de 5 200 000 €  
SIRET : 834306797 00012 - Code APE : 7120B  
RCS : Limoges 834 306 797  
N° Intracommunautaire : FR 12834306797  
dpa.commerciaux.fr@dekra.com

E6857942-2501  
RESEAU CANOPE 3 RUE ANTONIO  
MACHADO  
BATIMENT A  
31100 Toulouse

DEKRA INDUSTRIAL  
MIDI PYRENEES - CDP 6004  
IMMEUBLE AURELIEN  
29 AVENUE J.F. CHAMPOLLION - BP 43797  
31037 TOULOUSE CEDEX 1  
A l'attention de Jerome RABIER



## Rapport d'essai N° 2033495 Révision 0

Nbre d'échantillon(s) : 9

### RECHERCHE DE FIBRES D'AMIANTE DANS LES MATERIAUX

Seules les prestations repérées par le symbole \* sont effectuées sous le couvert de l'accréditation.  
Le laboratoire ne saurait être responsable de l'échantillonnage et du prélèvement des échantillons, qui incombent entièrement au client.

ECHANTILLON N° 1876615

#### DONNÉES CLIENT

Prélevé par :	Marc BOUILLOT	Transporté par :	TNT
Réceptionné par :	Liliana PARADA	Le :	03/04/25
Référence de l'échantillon :	P003	Date de prélèvement :	02/04/25
Description de l'échantillon :	Colles et joints de carrelage ou de faïence		
Localisation :	Extérieur Façade SUD		

#### ANALYSE(S) \*

Statut de l'échantillon : Conforme, échantillon apte à la préparation.  
Arrêté du 1<sup>er</sup> octobre 2019 – Parties pertinentes de la norme NFX 43-050  
Préparation de l'échantillon par calcination et/ou attaque acide et/ou attaque chimique suivant la méthode de préparation interne LAB/TEC/PR/001. Puis dépôt sur une grille de cuivre de microscopie carbonée en vue d'une analyse par microscopie électronique à transmission analytique (META).

Lieu d'analyse : Colomiers - 34 chemin de l'Echut – Bât 5 - Z.I En Jacca -  
31770 COLOMIERS

Date d'analyse : 07/04/25

Par : DPA/Clément DELESQUE

EXAMEN VISUEL ET MICROSCOPIQUE							
Couches analysées	Description	Texture	Couleur	Methode d'analyse	Nombre de préparation	Nombre de grilles lues	Type de fibre d'amiante détectée
Couche 1	colle	dur(e)	gris(e)	MET	1	2	Non détecté
Couche 2	joint	dur(e)	blanc(he)				
Couches indissociables :		1&2					

Motif d'indissociabilité : Risque de contamination croisée entre les couches.

Le "Non détecté" correspond à une teneur inférieure à notre limite de détection qui est de 0,1 % massique (intervalle de confiance à 95 %).

Validé le 07/04/25  
Par DPA/Jérémy DAVID  
Technicien laboratoire

L'accréditation du Cofrac atteste de la compétence technique du laboratoire pour les activités couvertes par l'accréditation et du bon fonctionnement d'un système de management de la qualité adapté. Les résultats ne se rapportent qu'aux objets soumis à l'essai. La reproduction du rapport n'est autorisée que sous sa forme intégrale. Seule la version du rapport d'essai faisant foi est celle se trouvant sur le serveur de résultats de DEKRA Prélèvements & Analyses.

Page 3 / 9





DEKRA Prélèvements & Analyses  
Siège social : 19 rue Stuart Mill - Parc d'activité de  
Limoges Sud Orange - 87000 LIMOGES  
SAS au capital de 5 200 000 €  
SIRET : 834306797 00012 - Code APE : 7120B  
RCS : Limoges 834 306 797  
N° Intracommunautaire : FR 12834306797  
dpa.commerciaux.fr@dekra.com

E6857942-2501  
RESEAU CANOPE 3 RUE ANTONIO  
MACHADO  
BATIMENT A  
31100 Toulouse

DEKRA INDUSTRIAL  
MIDI PYRENEES - CDP 6004  
IMMEUBLE AURELIEN  
29 AVENUE J.F. CHAMPOLLION - BP 43797  
31037 TOULOUSE CEDEX 1  
A l'attention de Jerome RABIER



## Rapport d'essai N° 2033495 Révision 0

Nbre d'échantillon(s) : 9

### RECHERCHE DE FIBRES D'AMIANTE DANS LES MATERIAUX

Seules les prestations repérées par le symbole \* sont effectuées sous le couvert de l'accréditation.  
Le laboratoire ne saurait être responsable de l'échantillonnage et du prélèvement des échantillons, qui incombent entièrement au client.

ECHANTILLON N° 1876616

#### DONNÉES CLIENT

Prélevé par :	Marc BOUILLOT	Transporté par :	TNT
Réceptionné par :	Liliana PARADA	Le :	03/04/25
Référence de l'échantillon :	P004	Date de prélèvement :	02/04/25
Description de l'échantillon :	Colles et joints de carrelage ou de faïence		
Localisation :	Extérieur Façade SUD		

#### ANALYSE(S) \*

Statut de l'échantillon : Conforme, échantillon apte à la préparation.  
Arrêté du 1<sup>er</sup> octobre 2019 – Parties pertinentes de la norme NFX 43-050  
Préparation de l'échantillon par calcination et/ou attaque acide et/ou attaque chimique suivant la méthode de préparation interne LAB/TEC/PR/001. Puis dépôt sur une grille de cuivre de microscopie carbonée en vue d'une analyse par microscopie électronique à transmission analytique (META).

Lieu d'analyse : Colomiers - 34 chemin de l'Echut – Bât 5 - Z.I En Jacca -  
31770 COLOMIERS

Date d'analyse : 07/04/25

Par : DPA/Clément DELESQUE

EXAMEN VISUEL ET MICROSCOPIQUE							
Couches analysées	Description	Texture	Couleur	Méthode d'analyse	Nombre de préparation	Nombre de grilles lues	Type de fibre d'amiante détectée
Couche 1	colle	dur(e)	gris(e)	MET	1	2	Non détecté

Le "Non détecté" correspond à une teneur inférieure à notre limite de détection qui est de 0,1 % massique (intervalle de confiance à 95 %).

Validé le 07/04/25  
Par DPA/Jérémy DAVID  
Technicien laboratoire

PV\_E6857942-2501\_P005\_N.pdf



DEKRA Prélèvements & Analyses  
Siège social : 19 rue Stuart Mill - Parc d'activité de  
Limoges Sud Orange - 87000 LIMOGES  
SAS au capital de 5 200 000 €  
SIRET : 834306797 00012 - Code APE : 7120B  
RCS : Limoges 834 306 797  
N° Intracommunautaire : FR 12834306797  
dpa.commerciaux.fr@dekra.com

E6857942-2501  
RESEAU CANOPE 3 RUE ANTONIO  
MACHADO  
BATIMENT A  
31100 Toulouse

DEKRA INDUSTRIAL  
MIDI PYRENEES - CDP 6004  
IMMEUBLE AURELIEN  
29 AVENUE J.F. CHAMPOLLION - BP 43797  
31037 TOULOUSE CEDEX 1  
A l'attention de Jerome RABIER



## Rapport d'essai N° 2033495 Révision 0

Nbre d'échantillon(s) : 9

### RECHERCHE DE FIBRES D'AMIANTE DANS LES MATERIAUX

Seules les prestations repérées par le symbole \* sont effectuées sous le couvert de l'accréditation.  
Le laboratoire ne saurait être responsable de l'échantillonnage et du prélèvement des échantillons, qui incombent entièrement au client.

ECHANTILLON N° 1876617

#### DONNÉES CLIENT

Prélevé par :	Marc BOUILLOT	Transporté par :	TNT
Réceptionné par :	Liliana PARADA	Le :	03/04/25
Référence de l'échantillon :	P005	Date de prélèvement :	02/04/25
Description de l'échantillon :	Crépis extérieurs		
Localisation :	Extérieur Façade OUEST		

#### ANALYSE(S) \*

Statut de l'échantillon : Conforme, échantillon apte à la préparation.  
Arrêté du 1 er octobre 2019 – Parties pertinentes de la norme NFX 43-050  
Préparation de l'échantillon par calcination et/ou attaque acide et/ou attaque chimique suivant la méthode de préparation interne LAB/TEC/PR/001. Puis dépôt sur une grille de cuivre de microscopie carbonée en vue d'une analyse par microscopie électronique à transmission analytique (META).

Lieu d'analyse : Colomiers - 34 chemin de l'Echut – Bât 5 - Z.I En Jacca -  
31770 COLOMIERS

Date d'analyse : 07/04/25

Par : DPA/Clément DELESQUE

EXAMEN VISUEL ET MICROSCOPIQUE							
Couches analysées	Description	Texture	Couleur	Méthode d'analyse	Nombre de préparation	Nombre de grilles lues	Type de fibre d'amiante détectée
Couche 1	crépi	dur(e)	gris(e)	MET	1	2	Non détecté

Le "Non détecté" correspond à une teneur inférieure à notre limite de détection qui est de 0,1 % massique (intervalle de confiance à 95 %).

Validé le 07/04/25  
Par DPA/Jérémy DAVID  
Technicien laboratoire

L'accréditation du Cofrac atteste de la compétence technique du laboratoire pour les activités couvertes par l'accréditation et du bon fonctionnement d'un système de management de la qualité adapté. Les résultats ne se rapportent qu'aux objets soumis à l'essai. La reproduction du rapport n'est autorisée que sous sa forme intégrale. Seule la version du rapport d'essai faisant foi est celle se trouvant sur le serveur de résultats de DEKRA Prélèvements & Analyses.

Page 5 / 9



DEKRA Prélèvements & Analyses  
Siège social : 19 rue Stuart Mill - Parc d'activité de  
Limoges Sud Orange - 87000 LIMOGES  
SAS au capital de 5 200 000 €  
SIRET : 834306797 00012 - Code APE : 7120B  
RCS : Limoges 834 306 797  
N° Intracommunautaire : FR 12834306797  
dpa.commerciaux.fr@dekra.com

E6857942-2501  
RESEAU CANOPE 3 RUE ANTONIO  
MACHADO  
BATIMENT A  
31100 Toulouse

DEKRA INDUSTRIAL  
MIDI PYRENEES - CDP 6004  
IMMEUBLE AURELIEN  
29 AVENUE J.F. CHAMPOLLION - BP 43797  
31037 TOULOUSE CEDEX 1  
A l'attention de Jerome RABIER



## Rapport d'essai N° 2033495 Révision 0

Nbre d'échantillon(s) : 9

### RECHERCHE DE FIBRES D'AMIANTE DANS LES MATERIAUX

Seules les prestations repérées par le symbole \* sont effectuées sous le couvert de l'accréditation.  
Le laboratoire ne saurait être responsable de l'échantillonnage et du prélèvement des échantillons, qui incombent entièrement au client.

ECHANTILLON N° 1876618

#### DONNÉES CLIENT

Prélevé par :	Marc BOUILLOT	Transporté par :	TNT
Réceptionné par :	Liliana PARADA	Le :	03/04/25
Référence de l'échantillon :	P006	Date de prélèvement :	02/04/25
Description de l'échantillon :	Colles et joints de carrelage ou de faïence		
Localisation :	Extérieur Façade OUEST		

#### ANALYSE(S) \*

Statut de l'échantillon : Conforme, échantillon apte à la préparation.  
Arrêté du 1<sup>er</sup> octobre 2019 – Parties pertinentes de la norme NFX 43-050  
Préparation de l'échantillon par calcination et/ou attaque acide et/ou attaque chimique suivant la méthode de préparation interne LAB/TEC/PR/001. Puis dépôt sur une grille de cuivre de microscopie carbonée en vue d'une analyse par microscopie électronique à transmission analytique (META).

Lieu d'analyse : Colomiers - 34 chemin de l'Echut – Bât 5 - Z.I En Jacca -  
31770 COLOMIERS

Date d'analyse : 07/04/25

Par : DPA/Clément DELESQUE

EXAMEN VISUEL ET MICROSCOPIQUE							
Couches analysées	Description	Texture	Couleur	Méthode d'analyse	Nombre de préparation	Nombre de grilles lues	Type de fibre d'amiante détectée
Couche 1	colle	dur(e)	blanc(he)	MET	1	2	Non détecté

Le "Non détecté" correspond à une teneur inférieure à notre limite de détection qui est de 0,1 % massique (intervalle de confiance à 95 %).

Validé le 07/04/25  
Par DPA/Jérémy DAVID  
Technicien laboratoire

PV\_E6857942-2501\_P007\_N.pdf



DEKRA Prélèvements & Analyses  
Siège social : 19 rue Stuart Mill - Parc d'activité de  
Limoges Sud Orange - 87000 LIMOGES  
SAS au capital de 5 200 000 €  
SIRET : 834306797 00012 - Code APE : 7120B  
RCS : Limoges 834 306 797  
N° Intracommunautaire : FR 12834306797  
dpa.commerciaux.fr@dekra.com

E6857942-2501  
RESEAU CANOPE 3 RUE ANTONIO  
MACHADO  
BATIMENT A  
31100 Toulouse

DEKRA INDUSTRIAL  
MIDI PYRENEES - CDP 6004  
IMMEUBLE AURELIEN  
29 AVENUE J.F. CHAMPOLLION - BP 43797  
31037 TOULOUSE CEDEX 1  
A l'attention de Jerome RABIER



## Rapport d'essai N° 2033495 Révision 0

Nbre d'échantillon(s) : 9

### RECHERCHE DE FIBRES D'AMIANTE DANS LES MATERIAUX

Seules les prestations repérées par le symbole \* sont effectuées sous le couvert de l'accréditation.  
Le laboratoire ne saurait être responsable de l'échantillonnage et du prélèvement des échantillons, qui incombent entièrement au client.

ECHANTILLON N° 1876621

#### DONNÉES CLIENT

Prélevé par :	Marc BOUILLOT	Transporté par :	TNT
Réceptionné par :	Liliana PARADA	Le :	03/04/25
Référence de l'échantillon :	P007	Date de prélèvement :	02/04/25
Description de l'échantillon :	Colles et joints de carrelage ou de faïence		
Localisation :	Extérieur Façade OUEST		

#### ANALYSE(S) \*

Statut de l'échantillon : Conforme, échantillon apte à la préparation.  
Arrêté du 1 er octobre 2019 – Parties pertinentes de la norme NFX 43-050  
Préparation de l'échantillon par calcination et/ou attaque acide et/ou attaque chimique suivant la méthode de préparation interne LAB/TEC/PR/001. Puis dépôt sur une grille de cuivre de microscopie carbonée en vue d'une analyse par microscopie électronique à transmission analytique (META).

Lieu d'analyse : Colomiers - 34 chemin de l'Echut – Bât 5 - Z.I En Jacca -  
31770 COLOMIERS

Date d'analyse : 07/04/25

Par : DPA/Clément DELESQUE

EXAMEN VISUEL ET MICROSCOPIQUE							
Couches analysées	Description	Texture	Couleur	Methode d'analyse	Nombre de préparation	Nombre de grilles lues	Type de fibre d'amiante détectée
Couche 1	colle	dur(e)	blanc(he)	MET	1	2	Non détecté
Couche 2	ragréage	dur(e)	gris(e)				
Couches indissociables :		1&2					

Motif d'indissociabilité : Finesse de couche(s) ne permettant pas la séparation

Le "Non détecté" correspond à une teneur inférieure à notre limite de détection qui est de 0,1 % massique (intervalle de confiance à 95 %).

Validé le 07/04/25  
Par DPA/Jérémy DAVID  
Technicien laboratoire

L'accréditation du Cofrac atteste de la compétence technique du laboratoire pour les activités couvertes par l'accréditation et du bon fonctionnement d'un système de management de la qualité adapté. Les résultats ne se rapportent qu'aux objets soumis à l'essai. La reproduction du rapport n'est autorisée que sous sa forme intégrale. Seule la version du rapport d'essai faisant foi est celle se trouvant sur le serveur de résultats de DEKRA Prélèvements & Analyses.

Page 7 / 9

PV\_E6857942-2501\_P008\_N.pdf



DEKRA Prélèvements & Analyses  
Siège social : 19 rue Stuart Mill - Parc d'activité de  
Limoges Sud Orange - 87000 LIMOGES  
SAS au capital de 5 200 000 €  
SIRET : 834306797 00012 - Code APE : 7120B  
RCS : Limoges 834 306 797  
N° Intracommunautaire : FR 12834306797  
dpa.commerciaux.fr@dekra.com

E6857942-2501

RESEAU CANOPE 3 RUE ANTONIO  
MACHADO  
BATIMENT A  
31100 Toulouse

DEKRA INDUSTRIAL  
MIDI PYRENEES - CDP 6004  
IMMEUBLE AURELIEN  
29 AVENUE J.F. CHAMPOLLION - BP 43797  
31037 TOULOUSE CEDEX 1  
A l'attention de Jerome RABIER

## Rapport d'essai N° 2033495 Révision 0

Nbre d'échantillon(s) : 9



## RECHERCHE DE FIBRES D'AMIANTE DANS LES MATERIAUX

Seules les prestations repérées par le symbole \* sont effectuées sous le couvert de l'accréditation.  
Le laboratoire ne saurait être responsable de l'échantillonnage et du prélèvement des échantillons, qui incombent entièrement au client.

ECHANTILLON N° 1876624

## DONNÉES CLIENT

Prélevé par :	Marc BOUILLOT	Transporté par :	TNT
Réceptionné par :	Liliana PARADA	Le :	03/04/25
Référence de l'échantillon :	P008	Date de prélèvement :	02/04/25
Description de l'échantillon :	Crépis extérieurs		
Localisation :	Extérieur Façade OUEST		

## ANALYSE(S) \*

Statut de l'échantillon : Conforme, échantillon apte à la préparation.  
Arrêté du 1<sup>er</sup> octobre 2019 – Parties pertinentes de la norme NFX 43-050  
Préparation de l'échantillon par calcination et/ou attaque acide et/ou attaque chimique suivant la méthode de préparation interne LAB/TEC/PR/001. Puis dépôt sur une grille de cuivre de microscopie carbonée en vue d'une analyse par microscopie électronique à transmission analytique (META).

Lieu d'analyse : Colomiers - 34 chemin de l'Echut – Bât 5 - Z.I En Jacca -  
31770 COLOMIERS

Date d'analyse : 07/04/25

Par : DPA/Clément DELESQUE

EXAMEN VISUEL ET MICROSCOPIQUE							
Couches analysées	Description	Texture	Couleur	Méthode d'analyse	Nombre de préparation	Nombre de grilles lues	Type de fibre d'amiante détectée
Couche 1 Couche 2	peinture crépi	cassant(e) dur(e)	blanc(he) gris(e)	MET	1	2	Non détecté
Couches indissociables :		1&2					

Motif d'indissociabilité : Finesse de couche(s) ne permettant pas la séparation

Le "Non détecté" correspond à une teneur inférieure à notre limite de détection qui est de 0,1 % massique (intervalle de confiance à 95 %).

Validé le 07/04/25  
Par DPA/Jérémy DAVID  
Technicien laboratoire

L'accréditation du Cofrac atteste de la compétence technique du laboratoire pour les activités couvertes par l'accréditation et du bon fonctionnement d'un système de management de la qualité adapté. Les résultats ne se rapportent qu'aux objets soumis à l'essai. La reproduction du rapport n'est autorisée que sous sa forme intégrale. Seule la version du rapport d'essai faisant foi est celle se trouvant sur le serveur de résultats de DEKRA Prélèvements & Analyses.

Page 8 / 9



PV\_E6857942-2501\_P009\_N.pdf



DEKRA Prélèvements & Analyses  
Siège social : 19 rue Stuart Mill - Parc d'activité de  
Limoges Sud Orange - 87000 LIMOGES  
SAS au capital de 5 200 000 €  
SIRET : 834306797 00012 - Code APE : 7120B  
RCS : Limoges 834 306 797  
N° Intracommunautaire : FR 12834306797  
dpa.commerciaux.fr@dekra.com

E6857942-2501  
RESEAU CANOPE 3 RUE ANTONIO  
MACHADO  
BATIMENT A  
31100 Toulouse

DEKRA INDUSTRIAL  
MIDI PYRENEES - CDP 6004  
IMMEUBLE AURELIEN  
29 AVENUE J.F. CHAMPOLLION - BP 43797  
31037 TOULOUSE CEDEX 1  
A l'attention de Jerome RABIER



## Rapport d'essai N° 2033495 Révision 0

Nbre d'échantillon(s) : 9

### RECHERCHE DE FIBRES D'AMIANTE DANS LES MATERIAUX

Seules les prestations repérées par le symbole \* sont effectuées sous le couvert de l'accréditation.  
Le laboratoire ne saurait être responsable de l'échantillonnage et du prélèvement des échantillons, qui incombent entièrement au client.

ECHANTILLON N° 1876625

#### DONNÉES CLIENT

Prélevé par :	Marc BOUILLOT	Transporté par :	TNT
Réceptionné par :	Liliana PARADA	Le :	03/04/25
Référence de l'échantillon :	P009	Date de prélèvement :	02/04/25
Description de l'échantillon :	Mastic de recouvrement JD		
Localisation :	Extérieur Façade OUEST		

#### ANALYSE(S) \*

Statut de l'échantillon : Conforme, échantillon apte à la préparation.  
Arrêté du 1 er octobre 2019 – Parties pertinentes de la norme NFX 43-050  
Préparation de l'échantillon par calcination et/ou attaque acide et/ou attaque chimique suivant la méthode de préparation interne LAB/TEC/PR/001. Puis dépôt sur une grille de cuivre de microscopie carbonée en vue d'une analyse par microscopie électronique à transmission analytique (META).

Lieu d'analyse : Colomiers - 34 chemin de l'Echut – Bât 5 - Z.I En Jacca -  
31770 COLOMIERS

Date d'analyse : 07/04/25

Par : DPA/Clément DELESQUE

EXAMEN VISUEL ET MICROSCOPIQUE							
Couches analysées	Description	Texture	Couleur	Méthode d'analyse	Nombre de préparation	Nombre de grilles lues	Type de fibre d'amiante détectée
Couche 1	mastic	souple	gris(e)	MET	1	2	Non détecté

Le "Non détecté" correspond à une teneur inférieure à notre limite de détection qui est de 0,1 % massique (intervalle de confiance à 95 %).

Validé le 07/04/25  
Par DPA/Jérémy DAVID  
Technicien laboratoire

L'accréditation du Cofrac atteste de la compétence technique du laboratoire pour les activités couvertes par l'accréditation et du bon fonctionnement d'un système de management de la qualité adapté. Les résultats ne se rapportent qu'aux objets soumis à l'essai. La reproduction du rapport n'est autorisée que sous sa forme intégrale. Seule la version du rapport d'essai faisant foi est celle se trouvant sur le serveur de résultats de DEKRA Prélèvements & Analyses.

Page 9 / 9

## ANNEXE 4 Recommandations générales de sécurité

Les recommandations générales de sécurité (Arrêté du 21 décembre 2012)

L'identification des matériaux et produits contenant de l'amiante est un préalable à l'évaluation et à la prévention des risques liés à la présence d'amiante dans un bâtiment. Elle doit être complétée par la définition et la mise en œuvre de mesures de gestion adaptées et proportionnées pour limiter l'exposition des occupants présents temporairement ou de façon permanente dans le bâtiment et des personnes appelées à intervenir sur les matériaux ou produits contenant de l'amiante. Ces mesures sont inscrites dans le dossier technique amiante et dans sa fiche récapitulative que le propriétaire constitue et tient à jour en application des dispositions de l'article R. 1334-29- 5 du code de la santé publique. La mise à jour régulière et la communication du dossier technique amiante ont vocation à assurer l'information des occupants et des différents intervenants dans le bâtiment sur la présence des matériaux et produits contenant de l'amiante, afin de permettre la mise en œuvre des mesures visant à prévenir les expositions. Les recommandations générales de sécurité définies ci-après rappellent les règles de base destinées à prévenir les expositions. Le propriétaire (ou, à défaut, l'exploitant) de l'immeuble concerné adapte ces recommandations aux particularités de chaque bâtiment et de ses conditions d'occupation ainsi qu'aux situations particulières rencontrées. Ces recommandations générales de sécurité ne se substituent en aucun cas aux obligations réglementaires existantes en matière de prévention des risques pour la santé et la sécurité des travailleurs, inscrites dans le code du travail.

### 1. Informations générales

**a) Dangerosité de l'amiante** Les maladies liées à l'amiante sont provoquées par l'inhalation des fibres. Toutes les variétés d'amiante sont classées comme substances cancérogènes avérées pour l'homme. Elles sont à l'origine de cancers qui peuvent atteindre soit la plèvre qui entoure les poumons (mésothéliomes), soit les bronches et/ou les poumons (cancers broncho-pulmonaires). Ces lésions surviennent longtemps (souvent entre 20 à 40 ans) après le début de l'exposition à l'amiante. Le Centre international de recherche sur le cancer (CIRC) a également établi récemment un lien entre exposition à l'amiante et cancers du larynx et des ovaires. D'autres pathologies, non cancéreuses, peuvent également survenir en lien avec une exposition à l'amiante. Il s'agit exceptionnellement d'épanchements pleuraux (liquide dans la plèvre) qui peuvent être récidivants ou de plaques pleurales (qui épaississent la plèvre). Dans le cas d'empoussièrément important, habituellement d'origine professionnelle, l'amiante peut provoquer une sclérose (asbestose) qui réduira la capacité respiratoire et peut dans les cas les plus graves produire une insuffisance respiratoire parfois mortelle. Le risque de cancer du poumon peut être majoré par l'exposition à d'autres agents cancérogènes, comme la fumée du tabac.

**b) Présence d'amiante dans des matériaux et produits en bon état de conservation** L'amiante a été intégré dans la composition de nombreux matériaux utilisés notamment pour la construction. En raison de son caractère cancérogène, ses usages ont été restreints progressivement à partir de 1977, pour aboutir à une interdiction totale en 1997. En fonction de leur caractéristique, les matériaux et produits contenant de l'amiante peuvent libérer des fibres d'amiante en cas d'usure ou lors d'interventions mettant en cause l'intégrité du matériau ou produit (par exemple perçage, ponçage, découpe, friction...). Ces situations peuvent alors conduire à des expositions importantes si des mesures de protection renforcées ne sont pas prises. Pour rappel, les matériaux et produits répertoriés aux listes A et B de l'annexe 13-9 du code de la santé publique font l'objet d'une évaluation de l'état de conservation dont les modalités sont définies par arrêté. Il convient de suivre les recommandations émises par les opérateurs de repérage dits « diagnostiqueurs » pour la gestion des matériaux ou produits repérés. De façon générale, il est important de veiller au maintien en bon état de conservation des matériaux et produits contenant de l'amiante et de remédier au plus tôt aux situations d'usure anormale ou de dégradation de ceux-ci.

### 2. Intervention de professionnels soumis aux dispositions du code du travail

Il est recommandé aux particuliers d'éviter dans la mesure du possible toute intervention directe sur des matériaux et produits contenant de l'amiante et de faire appel à des professionnels compétents dans de telles situations. Les entreprises réalisant des opérations sur matériaux et produits contenant de l'amiante sont soumises aux dispositions des articles R. 4412-94 à R. 4412-148 du code du travail. Les entreprises qui réalisent des travaux de retrait ou de confinement de matériaux et produits contenant de l'amiante doivent en particulier être certifiées dans les conditions prévues à l'article R. 4412-129. Cette certification est obligatoire à partir du 1er juillet 2013 pour les entreprises effectuant des travaux de retrait sur l'enveloppe extérieure des immeubles bâtis et à partir du 1er juillet 2014 pour les entreprises de génie civil. Des documents d'information et des conseils pratiques de prévention adaptés sont disponibles sur le site Travailler-mieux (<http://www.travailler-mieux.gouv.fr>) et sur le site de l'Institut national de recherche et de sécurité pour la prévention des accidents du travail et des maladies professionnelles (<http://www.inrs.fr>).

### 3. Recommandations générales de sécurité

Il convient d'éviter au maximum l'émission de poussières notamment lors d'interventions ponctuelles non répétées, par exemple :

- perçage d'un mur pour accrocher un tableau ;
- remplacement de joints sur des matériaux contenant de l'amiante ;
- travaux réalisés à proximité d'un matériau contenant de l'amiante en bon état, par exemple des interventions légères dans des boîtiers électriques, sur des gaines ou des circuits situés sous un flocage sans action directe sur celui-ci, de remplacement d'une vanne sur une canalisation calorifugée à l'amiante. L'émission de poussières peut être limitée par humidification locale des matériaux contenant de l'amiante en prenant les mesures nécessaires pour éviter tout risque électrique et/ou en utilisant de préférence des outils manuels ou des outils à vitesse lente. Le port d'équipements adaptés de protection respiratoire est recommandé. Le port d'une combinaison jetable permet d'éviter la propagation de fibres d'amiante en dehors de la zone de travail. Les combinaisons doivent être jetées après chaque utilisation. Des informations sur le choix des équipements de protection sont disponibles sur le site internet amiante de l'INRS à l'adresse suivante : [www.amiante.inrs.fr](http://www.amiante.inrs.fr). De plus, il convient de disposer d'un sac à déchets à proximité immédiate de la zone de travail et d'une éponge ou d'un chiffon humide de nettoyage.

### 4. Gestion des déchets contenant de l'amiante

Les déchets de toute nature contenant de l'amiante sont des déchets dangereux. A ce titre, un certain nombre de dispositions réglementaires,

dont les principales sont rappelées ci-après, encadrent leur élimination. Lors de travaux conduisant à un désamiantage de tout ou partie de l'immeuble, la personne pour laquelle les travaux sont réalisés, c'est-à-dire les maîtres d'ouvrage, en règle générale les propriétaires, ont la responsabilité de la bonne gestion des déchets produits, conformément aux dispositions de l'article L. 541-2 du code de l'environnement. Ce sont les producteurs des déchets au sens du code de l'environnement. Les déchets liés au fonctionnement d'un chantier (équipements de protection, matériel, filtres, bâches, etc.) sont de la responsabilité de l'entreprise qui réalise les travaux.

**a. Conditionnement des déchets** Les déchets de toute nature susceptibles de libérer des fibres d'amiante sont conditionnés et traités de manière à ne pas provoquer d'émission de poussières. Ils sont ramassés au fur et à mesure de leur production et conditionnés dans des emballages appropriés et fermés, avec apposition de l'étiquetage prévu par le décret no 88-466 du 28 avril 1988 relatif aux produits contenant de l'amiante et par le code de l'environnement notamment ses articles R. 551-1 à R. 551-13 relatifs aux dispositions générales relatives à tous les ouvrages d'infrastructures en matière de stationnement, chargement ou déchargement de matières dangereuses. Les professionnels soumis aux dispositions du code du travail doivent procéder à l'évacuation des déchets, hors du chantier, aussitôt que possible, dès que le volume le justifie après décontamination de leurs emballages.

**b. Apport en déchèterie** Environ 10 % des déchèteries acceptent les déchets d'amiante lié à des matériaux inertes ayant conservé leur intégrité provenant de ménages, voire d'artisans. Tout autre déchet contenant de l'amiante est interdit en déchèterie. A partir du 1er janvier 2013, les exploitants de déchèterie ont l'obligation de fournir aux usagers les emballages et l'étiquetage appropriés aux déchets d'amiante.

**c. Filières d'élimination des déchets** Les matériaux contenant de l'amiante ainsi que les équipements de protection (combinaison, masque, gants...) et les déchets issus du nettoyage (chiffon...) sont des déchets dangereux. En fonction de leur nature, plusieurs filières d'élimination peuvent être envisagées. Les déchets contenant de l'amiante lié à des matériaux inertes ayant conservé leur intégrité peuvent être éliminés dans des installations de stockage de déchets non dangereux si ces installations disposent d'un casier de stockage dédié à ce type de déchets. Tout autre déchet amianté doit être éliminé dans une installation de stockage pour déchets dangereux ou être vitrifiés. En particulier, les déchets liés au fonctionnement du chantier, lorsqu'ils sont susceptibles d'être contaminés par de l'amiante, doivent être éliminés dans une installation de stockage pour déchets dangereux ou être vitrifiés.

**d. Information sur les déchèteries et les installations d'élimination des déchets d'amiante** Les informations relatives aux déchèteries acceptant des déchets d'amiante lié et aux installations d'élimination des déchets d'amiante peuvent être obtenues auprès :

- de la préfecture ou de la direction régionale de l'environnement, de l'aménagement et du logement (direction régionale et interdépartementale de l'environnement et de l'énergie en Ile-de-France) ou de la direction de l'environnement, de l'aménagement et du logement ;
- du conseil général (ou conseil régional en Ile-de-France) au regard de ses compétences de planification sur les déchets dangereux ;
- de la mairie ;
- ou sur la base de données « déchets » gérée par l'Agence de l'environnement et de la maîtrise de l'énergie, directement accessible sur internet à l'adresse suivante : [www.sinoe.org](http://www.sinoe.org).

**e. Traçabilité** Le producteur des déchets remplit un bordereau de suivi des déchets d'amiante (BSDA, CERFA no 11861). Le formulaire CERFA est téléchargeable sur le site du ministère chargé de l'environnement. Le propriétaire recevra l'original du bordereau rempli par les autres intervenants (entreprise de travaux, transporteur, exploitant de l'installation de stockage ou du site de vitrification). Dans tous les cas, le producteur des déchets devra avoir préalablement obtenu un certificat d'acceptation préalable lui garantissant l'effectivité d'une filière d'élimination des déchets. Par exception, le bordereau de suivi des déchets d'amiante n'est pas imposé aux particuliers voire aux artisans qui se rendent dans une déchèterie pour y déposer des déchets d'amiante lié à des matériaux inertes ayant conservé leur intégrité. Ils ne doivent pas remplir un bordereau de suivi de déchets d'amiante, ce dernier étant élaboré par la déchèterie.



## ANNEXE 5 Certificat de qualification

# CERTIFICAT

## DE COMPETENCES

### Diagnosticqueur immobilier certifié

DEKRA Certification certifie que Monsieur

**Marc BOUILLOT**

est titulaire du certificat de compétences N°DTI1944 pour :

**Constat de risque d'exposition au plomb du 25/09/2022 au 24/09/2029**

Arrêté du 24 décembre 2021 définissant les critères de certification des opérateurs de diagnostic technique et des organismes de formation et d'accréditation des organismes de certification

**Diagnostic amiante sans mention du 05/09/2022 au 04/09/2029**

Arrêté du 24 décembre 2021 définissant les critères de certification des opérateurs de diagnostic technique et des organismes de formation et d'accréditation des organismes de certification

**Diagnostic amiante avec mention du 05/09/2022 au 04/09/2029**

Arrêté du 24 décembre 2021 définissant les critères de certification des opérateurs de diagnostic technique et des organismes de formation et d'accréditation des organismes de certification

**Etat relatif à la présence de termites (France Métropolitaine) du 31/10/2022 au 30/10/2029**

Arrêté du 24 décembre 2021 définissant les critères de certification des opérateurs de diagnostic technique et des organismes de formation et d'accréditation des organismes de certification

**Diagnostic de performance énergétique du 26/09/2022 au 25/09/2029**

Arrêté du 20 juillet 2023 définissant les critères de certification des diagnostiqueurs intervenant dans le domaine du diagnostic de performance énergétique, de leurs organismes de formation et les exigences applicables aux organismes de certification et modifiant l'arrêté du 24 décembre 2021 définissant les critères de certification des opérateurs de diagnostic technique et des organismes de formation et d'accréditation des organismes de certification

**Diagnostic de performance énergétique tous types de bâtiments du 26/09/2022 au 25/09/2029**

Arrêté du 20 juillet 2023 définissant les critères de certification des diagnostiqueurs intervenant dans le domaine du diagnostic de performance énergétique, de leurs organismes de formation et les exigences applicables aux organismes de certification et modifiant l'arrêté du 24 décembre 2021 définissant les critères de certification des opérateurs de diagnostic technique et des organismes de formation et d'accréditation des organismes de certification

**Etat de l'installation intérieure de gaz du 22/11/2022 au 21/11/2029**

Arrêté du 24 décembre 2021 définissant les critères de certification des opérateurs de diagnostic technique et des organismes de formation et d'accréditation des organismes de certification

**Etat de l'installation intérieure d'électricité du 17/12/2023 au 16/12/2030**

Arrêté du 24 décembre 2021 définissant les critères de certification des opérateurs de diagnostic technique et des organismes de formation et d'accréditation des organismes de certification

Ces compétences répondent aux exigences de compétences définies en vertu du code de la construction et de l'habitation (art. L271-4 et suivants, R271-1 et suivants ainsi que leurs arrêtés d'application) pour les diagnostics réglementaires. La preuve de conformité a été apportée par l'évaluation de certification. Ce certificat est valable à condition que les résultats des divers audits de surveillance soient pleinement satisfaisants.

Yvan MAINGUAY  
Directeur Général Le Plessis-Robinson, le 01/07/2024



Accréditation n° 4-0081  
Portée disponible  
sur [www.cofrac.fr](http://www.cofrac.fr)

Le non-respect des clauses contractuelles peut rendre ce certificat invalide

DEKRA Certification SAS – [www.dekra-certification.fr](http://www.dekra-certification.fr)  
Immeuble La Boursidière - Porte I - Rue de la Boursidière - 92350 Le Plessis-Robinson – France

## ANNEXE 6 Attestations d'assurance et sur l'honneur



Notre référence à rappeler  
dans toute correspondance :

N° de sociétaire : H98143W  
N° de contrat : 7352000/2 148140  
N° de SIREN : 433 250 834

**DEKRA INDUSTRIAL SAS**  
PA LIMOGES Sud orange  
19 rue Stuart Mill  
CS 70308  
87008 – LIMOGES CEDEX

Pour tout renseignement, contacter :

**SMABTP Grands Comptes Entreprises**  
8, rue Louis Armand - CS 71201  
75738 Paris Cedex 15  
Tél : 01.40.59.70.00

**ATTESTATION D'ASSURANCE****Contrat d'assurance GLOBAL INGENIERIE**

**Période de validité : du 01/01/2025 au 31/12/2025**

SMA SA ci-après désigné l'assureur atteste que l'assuré désigné ci-dessus est titulaire d'un contrat d'assurance professionnelle GLOBAL INGENIERIE, numéro **H98143W 7352000/2 148140**.

**1 – PERIMETRE DES MISSIONS PROFESSIONNELLES GARANTIES****Missions bénéficiant des garanties d'assurance de responsabilité civile**

Les missions suivantes sont garanties par le présent contrat :

- Contrôleur technique.

Agréé par décision du 26 juillet 1982 au titre des dispositions du décret 78.1146 pour l'intégralité du domaine objet de l'obligation d'assurance instituée par la Loi n° 78.12 du 4 janvier 1978 et à tous les textes suivants qui sont venus le préciser ou le modifier. Conformément à la norme NF P03-100 du 20 septembre 1995 et aux dispositions législatives et réglementaires qui figurent aux articles L 111-23 à L 11-26 et R 111-29 à R 111-42 du Code de la Construction et de l'Habitation.

- Activités de maîtrise d'œuvre et bureau d'étude technique pour la réalisation d'ouvrages et d'installations d'assainissements destinés à desservir des bâtiments dans le domaine de l'industrie et des collectivités.
- Activités de maîtrise d'œuvre en installations thermiques et climatiques.

**SMABTP**, Société mutuelle d'assurance du  
bâtiment et des travaux publics  
Société d'assurance mutuelle à cotisations variables  
RCS PARIS 775 684 764

Entreprises régies par le Code des assurances. Sièges : 8 rue Louis Armand • CS 71201 • 75738 PARIS Cedex 15 • Tél : + 33 (0)1 40 59 70 00 • [smabtp.fr](http://smabtp.fr)

**SMAvie BTP**, Société mutuelle d'assurance  
sur la vie du bâtiment et des travaux publics  
Société d'assurance mutuelle à cotisations fixes  
RCS PARIS 775 684 772

**SMA SA**, Société anonyme à  
directoire et conseil de surveillance  
au capital de 19 804 800 euros  
RCS PARIS 332 789 296







- Activités de coordinateur et maîtrise d'œuvre SSI.
- Contrôle dans tous les domaines de la construction, de la prévention, de la sécurité, de la fiabilité, de la coordination, de l'assistance, de la maintenance, comportant toutes opérations, missions et prestations de conseils, audits, études, expertises, analyses, diagnostics, enquêtes, constats, contrôles, vérifications, formation, information, y compris les diagnostics et contrôles de présence de plomb, radon et insectes, et ce sur tous biens meubles et immeubles, y compris les ouvrages de génie civil, les équipements, les installations, les remontées mécaniques, les systèmes de sécurité incendie, les navires notamment pour la délivrance de certificats sanitaires, et y compris leurs implications sur l'environnement.
- Conseils et accompagnement amiante et plomb, Stratégie de Prélèvements, Prélèvements et Analyses de tout type de matériaux, air, sols, boues, Rapports d'analyses Surveillance de l'air sur le lieu du travail, logiciels de suivi des analyses et des données de chantier.
- Formation, information, animation, assistance à destination du personnel des entreprises dans les domaines suivants : système sécurité incendie, hygiène et sécurité dans le travail, plans de prévention, audit de conformité du patrimoine bâti, coordination sécurité-santé, mines et carrières.
- Coordinateur « sécurité protection de la santé », coordination SSI, examinateur « qualitel », chargé de sécurité pyrotechnique, mesures de perméabilité à l'air de l'enveloppe des bâtiments et des réseaux aérauliques.
- Assistance, conseils, audits, études, dans les domaines suivants : sûreté de fonctionnement d'équipements et installations, ingénierie qualité, optimisation de la performance en production et maintenance.
- Études, formations, informations et assistances techniques, administratives et financières aux maîtres d'ouvrages dans les domaines liés à l'environnement (eau, air, sol, déchets).
- Missions d'assistance à maîtrise d'ouvrage, de maîtrise d'ouvrage déléguée, et missions Amose selon les articles 5 et 6 de l'Ordonnance 2018-937 du 30 octobre 2018.
- Développement et vente, avec installation, formation et maintenance, de logiciels et progiciels pour la gestion technique et administrative des parcs immobiliers et mobiliers des secteurs publics et privés.
- Soutien au développement de l'activité de contrôle des appareils de radiographie des cabinets dentaires.

**SMABTP**, Société mutuelle d'assurance du bâtiment et des travaux publics  
Société d'assurance mutuelle à cotisations variables  
RCS PARIS 775 684 764

Entreprises régies par le Code des assurances. Sièges : 8 rue Louis Armand • CS 71201 • 75738 PARIS Cedex 15 • Tél. : + 33 (0)1 40 59 70 00 • [smabtp.fr](http://smabtp.fr)

**SMAvie BTP**, Société mutuelle d'assurance sur la vie du bâtiment et des travaux publics  
Société d'assurance mutuelle à cotisations fixes  
RCS PARIS 775 684 772

**SMA SA**, Société anonyme à directoire et conseil de surveillance au capital de 19 804 800 euros  
RCS PARIS 332 789 296





## 2- GARANTIE D'ASSURANCE DE RESPONSABILITE CIVILE EXPLOITATION

La garantie objet du présent paragraphe s'applique :

- aux conséquences pécuniaires de la responsabilité incombant à l'assuré à l'occasion de l'exploitation de sa société pour l'exercice de son activité ;
- aux réclamations formulées pendant la période de validité de la présente attestation.
- aux dommages survenant dans le Monde entier hors USA et CANADA.

Nature de la garantie	Montants de garantie
<b>Tous Dommages confondus : 15 000 000 € par sinistre dont</b>	
<b>Dommages corporels</b>	15 000 000€ par sinistre
<b>Dommages matériels et immatériels</b>	15 000 000€ par sinistre
- dont dommages immatériels non consécutifs	6 000 000€ par sinistre

**SMABTP**, Société mutuelle d'assurance du bâtiment et des travaux publics  
Société d'assurance mutuelle à cotisations variables  
RCS PARIS 775 684 764

**SMAvie BTP**, Société mutuelle d'assurance sur la vie du bâtiment et des travaux publics  
Société d'assurance mutuelle à cotisations fixes  
RCS PARIS 775 684 772

**SMA SA**, Société anonyme à directoire et conseil de surveillance au capital de 19 804 800 euros  
RCS PARIS 332 789 296

Entreprises régies par le Code des assurances. Sièges : 8 rue Louis Armand • CS 71201 • 75738 PARIS Cedex 15 • Tél. : + 33 (0)1 40 59 70 00 • [smabtp.fr](http://smabtp.fr)





### 3 - GARANTIE D'ASSURANCE DE RESPONSABILITE CIVILE PROFESSIONNELLE

Cette garantie a vocation à couvrir les dommages causés aux tiers relevant de la responsabilité civile professionnelle de l'assuré en dehors des dispositions relevant des articles 1792 et suivants du code civil relatifs à la garantie décennale.

La garantie objet du présent paragraphe s'applique :

- aux missions professionnelles listées aux paragraphes 1 ci-avant ;
- aux réclamations formulées pendant la période de validité de la présente attestation.
- aux dommages survenant dans le Monde entier hors USA et CANADA.

Nature de la garantie	Montant de garantie
<b>Tous Dommages confondus : 15 000 000 € par sinistre et par an dont</b>	
<b>Dommages corporels</b>	15 000 000 € par sinistre et par an
<b>Dommages matériels et immatériels</b>	15 000 000 € par sinistre et par an
- dont dommages immatériels non consécutifs	6 000 000 € par sinistre et par an
- dont dommages aux biens confiés	5 000 000 € par sinistre et par an
<b>Limite pour tous dommages confondus d'atteinte à l'environnement y compris ceux dus ou liés à l'amiante</b>	1 000 000 € par sinistre et par an
<b>Responsabilité environnementale</b> (pour les dommages survenus pendant la période de validité de la présente attestation et constatés pendant cette même période)	150 000 € par sinistre et par an

La présente attestation ne peut engager l'assureur au-delà des clauses et conditions du contrat précité auquel elle se réfère.

Il est précisé que le contrat susvisé n'a fait l'objet à la date de l'émission de l'attestation d'aucune suspension de garantie pour non-paiement de prime ou procédure de recouvrement.

Fait à Paris,  
Le 02/12/2024.

Le Président du Directoire

**SMABTP**, Société mutuelle d'assurance du bâtiment et des travaux publics  
Société d'assurance mutuelle à cotisations variables  
RCS PARIS 775 684 764

**SMAvie BTP**, Société mutuelle d'assurance sur la vie du bâtiment et des travaux publics  
Société d'assurance mutuelle à cotisations fixes  
RCS PARIS 775 684 772

**SMA SA**, Société anonyme à directoire et conseil de surveillance au capital de 19 804 800 euros  
RCS PARIS 332 789 296

Entreprises régies par le Code des assurances. Sièges : 8 rue Louis Armand • CS 71201 • 75738 PARIS Cedex 15 • Tél. : + 33 (0)1 40 59 70 00 • [smabtp.fr](http://smabtp.fr)





Notre référence à rappeler  
dans toute correspondance :

N° de sociétaire : H98143W  
N° de contrat : 7352000/2 148140  
N° de SIREN : 433 250 834

**DEKRA INDUSTRIAL SAS**

PA LIMOGES Sud orange  
19 rue Stuart Mill  
CS 70308  
87008 – LIMOGES CEDEX

Pour tout renseignement, contacter :

SMABTP Grands Comptes Entreprises  
8, rue Louis Armand - CS 71201  
75738 Paris Cedex 15  
Tél : 01.40.59.70.00

**ATTESTATION D'ASSURANCE**

**Contrat d'assurance GLOBAL INGENIERIE**

**Période de validité : du 01/01/2025 au 31/12/2025**

SMA SA ci-après désigné l'assureur atteste que l'assuré désigné ci-dessus est titulaire d'un contrat d'assurance professionnelle GLOBAL INGENIERIE, numéro **H98143W 7352000/2 148140**.

**1 – PERIMETRE DES MISSIONS PROFESSIONNELLES GARANTIES**

**Missions bénéficiant des garanties d'assurance de responsabilité civile**

Les missions suivantes sont garanties par le présent contrat :

- Diagnostic de présence d'amiante dans les bâtiments.
- Assistance technique amiante.
- Mesures d'empoussièrement amiante.
- Coordination SPS lors de chantiers de désamiantage.
- Conseil et accompagnement amiante.
- Prélèvements et analyses de tout type de matériaux, air, sol, boues, rapports d'analyse, surveillance de l'air sur le lieu de travail, logiciels de suivi des analyses et des données de chantier.

SMABTP, Société mutuelle d'assurance du  
bâtiment et des travaux publics  
Société d'assurance mutuelle à cotisations variables  
RCS PARIS 775 684 764

SMaVie BTP, Société mutuelle d'assurance  
sur la vie du bâtiment et des travaux publics  
Société d'assurance mutuelle à cotisations fixes  
RCS PARIS 775 684 772

SMA SA, Société anonyme à  
directoire et conseil de surveillance  
au capital de 19 804 800 euros  
RCS PARIS 332 789 296

Entreprises régies par le Code des assurances. Sièges : 8 rue Louis Armand • CS 71201 • 75738 PARIS Cedex 15 • Tél. : + 33 (0)1 40 59 70 00 • [smabtp.fr](http://smabtp.fr)





## 2- GARANTIE D'ASSURANCE DE RESPONSABILITE CIVILE EXPLOITATION

La garantie objet du présent paragraphe s'applique :

- aux conséquences pécuniaires de la responsabilité incombant à l'assuré à l'occasion de l'exploitation de sa société pour l'exercice de son activité ;
- aux réclamations formulées pendant la période de validité de la présente attestation.
- aux dommages survenant dans le Monde entier hors USA et CANADA.

Nature de la garantie	Montants de garantie
<b>Tous Dommages confondus : 15 000 000 € par sinistre dont</b>	
<b>Dommages corporels</b>	15 000 000 € par sinistre
<b>Dommages matériels et immatériels</b>	15 000 000 € par sinistre
- dont dommages immatériels non consécutifs	6 000 000 € par sinistre

## 3 - GARANTIE D'ASSURANCE DE RESPONSABILITE CIVILE PROFESSIONNELLE

Cette garantie a vocation à couvrir les dommages causés aux tiers relevant de la responsabilité civile professionnelle de l'assuré en dehors des dispositions relevant des articles 1792 et suivants du code civil relatifs à la garantie décennale.

La garantie objet du présent paragraphe s'applique :

- aux missions professionnelles listées aux paragraphes 1 ci-avant ;
- aux réclamations formulées pendant la période de validité de la présente attestation.
- aux dommages survenant dans le Monde entier hors USA et CANADA.

**SMABTP**, Société mutuelle d'assurance du bâtiment et des travaux publics  
Société d'assurance mutuelle à cotisations variables  
RCS PARIS 775 684 764

**SMAvie BTP**, Société mutuelle d'assurance sur la vie du bâtiment et des travaux publics  
Société d'assurance mutuelle à cotisations fixes  
RCS PARIS 775 684 772

**SMA SA**, Société anonyme à directoire et conseil de surveillance  
au capital de 19 804 800 euros  
RCS PARIS 332 789 296

Entreprises régies par le Code des assurances. Sièges : 8 rue Louis Armand • CS 71201 • 75738 PARIS Cedex 15 • Tél. : + 33 (0)1 40 59 70 00 • [smabtp.fr](http://smabtp.fr)







Nature de la garantie	Montant de garantie
Tous Dommages confondus : 15 000 000 € par sinistre et par an dont	
Dommages corporels	15 000 000 € par sinistre et par an
Dommages matériels et immatériels	15 000 000 € par sinistre et par an
- dont dommages immatériels non consécutifs	6 000 000 € par sinistre et par an
- dont dommages aux biens confiés	5 000 000 € par sinistre et par an
Garantie amiante (Garantie des seuls dommages immatériels non consécutifs à un sinistre directement ou indirectement dû ou lié à l'amiante ou à un autre matériau contenant de l'amiante)	4 000 000 € par sinistre et par an
Limite pour tous dommages confondus d'atteinte à l'environnement y compris ceux dus ou liés à l'amiante	1 000 000 € par sinistre et par an
Responsabilité environnementale (pour les dommages survenus pendant la période de validité de la présente attestation et constatés pendant cette même période)	150 000 € par sinistre et par an

La présente attestation ne peut engager l'assureur au-delà des clauses et conditions du contrat précité auquel elle se réfère.

Fait à Paris,  
Le 02/12/2024.

Le Président du Directoire



**SMABTP**, Société mutuelle d'assurance du bâtiment et des travaux publics  
Société d'assurance mutuelle à cotisations variables  
RCS PARIS 775 684 764

**SMAvie BTP**, Société mutuelle d'assurance sur la vie du bâtiment et des travaux publics  
Société d'assurance mutuelle à cotisations fixes  
RCS PARIS 775 684 772

**SMA SA**, Société anonyme à directoire et conseil de surveillance  
au capital de 19 804 800 euros  
RCS PARIS 332 789 296

Entreprises régies par le Code des assurances. Sièges : 8 rue Louis Armand • CS 71201 • 75738 PARIS Cedex 15 • Tél. : + 33 (0)1 40 59 70 00 • [smabtp.fr](http://smabtp.fr)







#### ATTESTATION SUR L'HONNEUR

Je soussigné M. Nicolas BOUVIER agissant en qualité de représentant légal de la société **DEKRA France** inscrite sous le numéro SIREN 411 768 831 RCS. Nanterre **laquelle est Présidente de la Société DEKRA Industrial**, Société par actions simplifiée au capital social de 25 060 000 € ayant son siège social à LIMOGES (87000) - Parc d'activité de Limoges Sud Orange, 19 Rue Stuart Mill immatriculée sous le numéro SIREN 433 250 834 RCS Limoges, déclare sur l'honneur que :

la société **DEKRA Industrial** susvisée pour l'établissement des rapports et constats définis aux 1° à 4°, 6° et 7° de l'article L 271-4 ainsi qu'à l'article L 126-26 du code de la construction et de l'habitation, est en situation régulière au regard de l'article L 271-6 du même code et qu'elle:

- dispose des moyens en matériel et en personne appropriés,
- emploie des salariés dont les compétences ont été certifiées par un organisme accrédité dans le domaine de la construction, conformément à l'article R271-1 du code de la construction et de l'habitation,
- est souscripteur d'une assurance permettant de couvrir des conséquences d'un engagement de sa responsabilité en raison de ses interventions, selon les modalités de l'article R271-2 du code de la construction et de l'habitation,
- n'a aucun lien de nature à compromettre l'indépendance et l'impartialité de l'auteur (ou des auteurs) des rapports qui seront rédigés que ce soit avec le propriétaire, son mandataire, ou toute autre entreprise pouvant réaliser des travaux sur les ouvrages, installations ou équipements.

Etabli au PLESSIS ROBINSON, le 06 janvier 2025

Pour servir et valoir ce que de droit

**Pour DEKRA Industrial**  
Nicolas BOUVIER représentant DEKRA France  
La Présidente

*Nicolas Bouvier*

Planche de repérage usuel			1/1
RDC			
Référence	AMITRAV-E6857942-2501	Version	1
Origine	Dekra diagnostic / MARC BOUILLOT		
Adresse	3 Rue Antonio Machado - BATIMENT A 31100 TOULOUSE		

Prélèvements	
P001	Extérieur Façade EST Colles et joints de carrelage ou de faïence
P002	Extérieur Façade EST Colles et joints de carrelage ou de faïence
P003	Extérieur Façade SUD Colles et joints de carrelage ou de faïence
P004	Extérieur Façade SUD Colles et joints de carrelage ou de faïence
P005	Extérieur Façade OUEST Crépis extérieurs
P006	Extérieur Façade OUEST Colles et joints de carrelage ou de faïence
P007	Extérieur Façade OUEST Colles et joints de carrelage ou de faïence
P008	Extérieur Façade OUEST Crépis extérieurs
P009	Extérieur Façade OUEST Mastics

